

*Makes
you
want
to drive
electric*

City

OMBOUWSETS

INSTALLATIE HANDLEIDING



**INSTALLATION
MANUAL**


Crystalyte
europe

www.crystalyte-europe.com



/crystalyteEU



@crystalyteEU

*Makes
you
want
to drive
electric*

IN DE DOOS / IN THE BOX

City

Wiel met motor / Wheel with motor *



Bagagerek met batterij
Luggage rack with battery



Display



Kabels/ Cables



Controller



PAS Sensor



Lader / Charger



Colsonbandjes / Tie-wraps



Motorkabel / Motor cable

Velcro strips

*Makes
you
want
to drive
electric*

BENODIGDE GEREEDSCHAPPEN REQUIRED TOOLS



**STEEKSLEUTELS
WRENCHES**



**SCHROEVENDRAAIERS
SCREWDRIVERS**



**INBUSSLEUTELS
HEX KEYS**



**CRANK AFNEMER
CRANK REMOVAL TOOL**



**TRAPAS-SLEUTEL
BOTTOM BRACKET REMOVER**

*Makes
you
want
to drive
electric*

INSTALLATIE VAN DE CONTROLLER INSTALLING THE CONTROLLER

1



Kleef de zachte kant van de Velcro strip onderaan de controller.
Stick the soft side of the Velcro strip at the bottom of the controller.

2



Open de afdekplaat achteraan de baggedrager.
Open the cover of the luggage carrier.

3



Achter de cover zit een Anderson rood-zwarte aansluiting.
Kleef rechts op de bodem de ruwe kant van de Velcro strip.

Behind the cover, there is a red-black Anderson connector.
Stick the rough side of the Velcro strip on the right side of
the bottom.

4



Leg de controller in de opening met behulp van de Velcro stripes.
Sluit de controller met de rood-zwarte connector aan op de
rood-zwarte connector van de baggedrager.

Put the controller into the opening by using the Velcro strips.
Connect the controller with the red-black connector to the red-
black connector on the luggage carrier.



*Makes
you
want
to drive
electric*

CONTROLLER

5



Rol de kabels op en stop ze in de opening. Zorg ervoor dat de connectors voldoende kabellengte hebben.

Roll up the cables and put them in the hole. Make sure the connectors have enough cable length.

6



Sluit de afdekplaat en zorg ervoor dat de connectors doorheen de opening zitten. Na het aansluiten van de kabels, kan de overtollige lengte van de kabels makkelijk teruggeduwd worden.

Close the cover and make sure the connectors are through the opening. After connecting the cables, the excess length of the cables can be easily pushed back.

*Makes
you
want
to drive
electric*

MONTAGE BAGGAGEDRAGER MOUNTING LUGGAGE CARRIER



*Makes
you
want
to drive
electric*

BATTERIJ / BATTERY



1

Schuif de batterij in de baggedrager. Zorg er voor dat de batterij mooi in de slede zit en dat u de batterij met de contacten eerst in de baggedrager steekt.

Slide the battery into the luggage carrier. Make sure that the battery sits nicely in the cradle and first insert the battery with the contacts in the luggage carrier.



Duw de batterij ver genoeg om contact te maken.
Push the battery far enough to make contact.



2

Als de batterij goed in de baggedrager geschoven is, zet je de batterij vast met de sleutel. **BATTERIJ ALTIJD VASTDRAAIEN MET DE SLEUTEL VOOR VERTREK MET DE FIETS!** Op deze manier voorkom je dat de batterij uit de contacten loskomt en dat de batterij gestolen kan worden.



If the battery is properly inserted into the luggage carrier, lock the battery with the key. **ALWAYS LOCK THE BATTERY BEFORE DEPARTURE!** In this way you avoid the battery disengages from the contacts and the battery can be stolen.



2 Zet de batterij vast met de sleutel.
Lock the battery with the key.

*Makes
you
want
to drive
electric*

MONTAGE KABELBOOM MOUNTING WIRING LOOM

Aansluiting kabelboom.
Connector wiring loom.

Aansluiting motor.
Connector motor.

Aansluiting kabelboom.
Connector wiring loom.

Aansluiting verlichting.
Connector lighting.

Aansluiting speed sensor.
Connector speed sensor.

Aansluiting motor.
Connector motor.

Aansluiting PAS sensor.
Connector PAS sensor.

*Makes
you
want
to drive
electric*

PAS SENSOR PEDELEC SENSOR



Pedal Assistance System (PAS), ook bekend als pedelec sensor, is officieel verplicht in Europa op trapondersteunende fietsen. Wanneer je de gashendel gebruikt, wordt dit door de wet gezien als een snorfiets waarvoor een verzekering nodig is.

Pedal Assistance System (PAS), also known as pedelec sensor is required by law in Europe for bicycles with electronic support. When you use a throttle, it is officially a moped which needs to be insured.



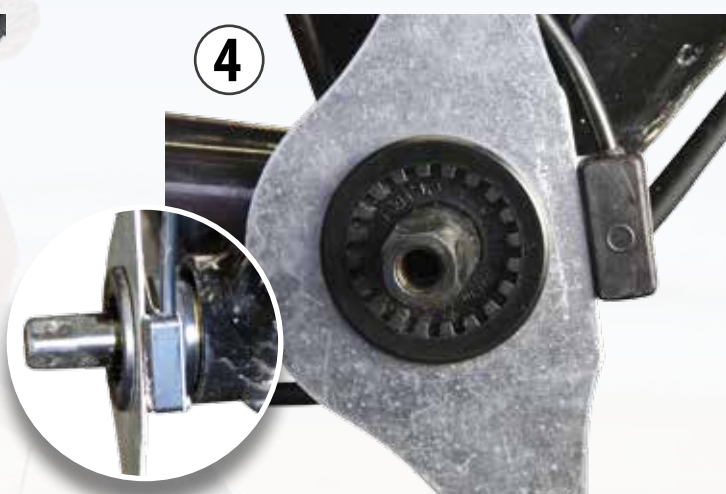
1
Draai de bout los en verwijder hem uit de trapas.
Loosen the bolt and remove it from the crankshaft.



2
Draai de trapas los m.b.v. de crank remover tool en verwijder de trapper.
Loosen the crank with the crank remover tool and remove the pedal.



3
Draai de trapas verder los en haal de trapas eruit.
Loosen the crankshaft and remove the crankshaft.

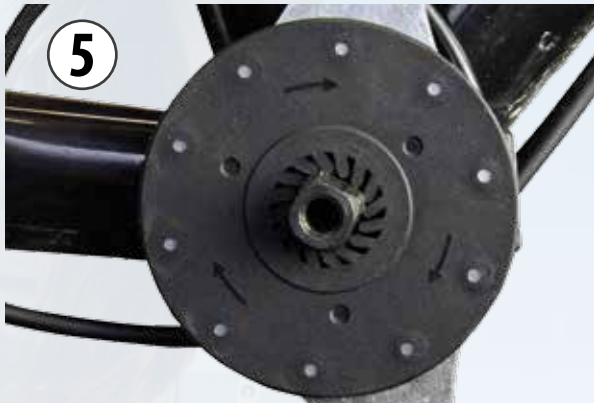


4
Plaats de PAS sensor over de trapas en plaats de trapas terug zoals aangegeven.
Place the PAS sensor on the crankshaft and the crankshaft position as indicated.



*Makes
you
want
to drive
electric*

PAS SENSOR PEDELEC SENSOR



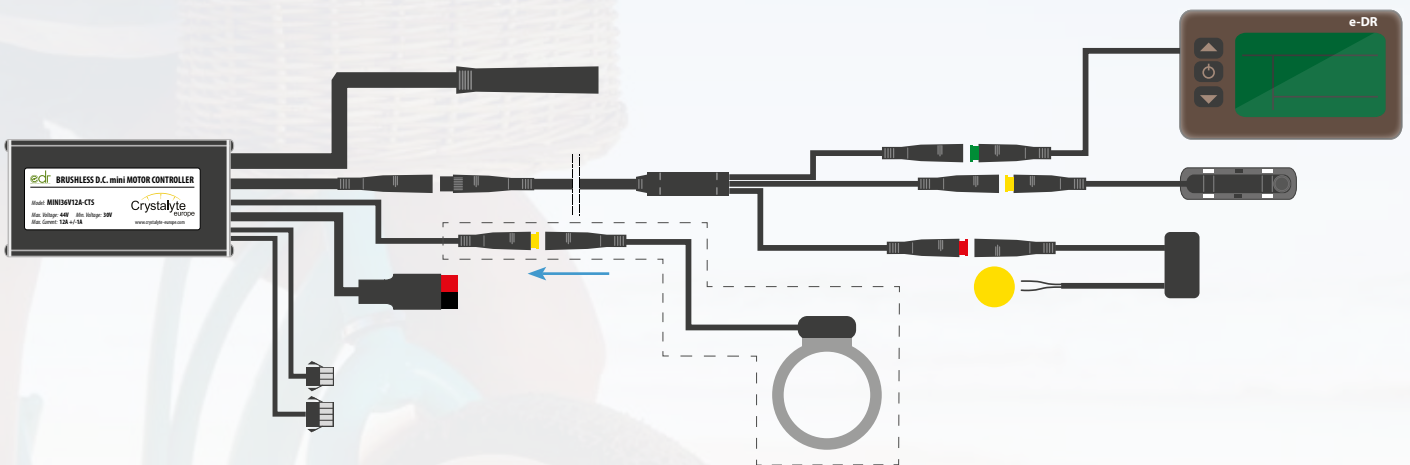
Pijlen altijd met de trapbeweging mee.
Arrows must always turn in pedaling direction.

Plaats de magneetschijf over de trapas.
Place the magnet on the crank.



Zet de trapas terug vast en monteer de trapper terug.
Turn the crank back and mount the pedal back.

7



Sluit de PAS sensor aan op de GELE connector van de controller.
Connect the PAS sensor to the YELLOW connector of the controller.

*Makes
you
want
to drive
electric*

VOORWIEL FRONT WHEEL

Verwijder uw huidige voorwiel. Indien uw fiets gebruik maakt van een trommelrem of naafdynamo, dient u deze eerst te ontkoppelen. Het is verstandig dit wiel te bewaren voor het geval dat u de fiets gemakkelijk wilt transporteren zonder extra gewicht.

Remove your current front wheel. If your bike uses a drum brake or a hub dynamo, it's necessary to disconnect this first. It is wise to keep the current wheel if you want to transport the bike easily without an increase in weight.

VELGLINT & BAND RIM TAPE & TIRE



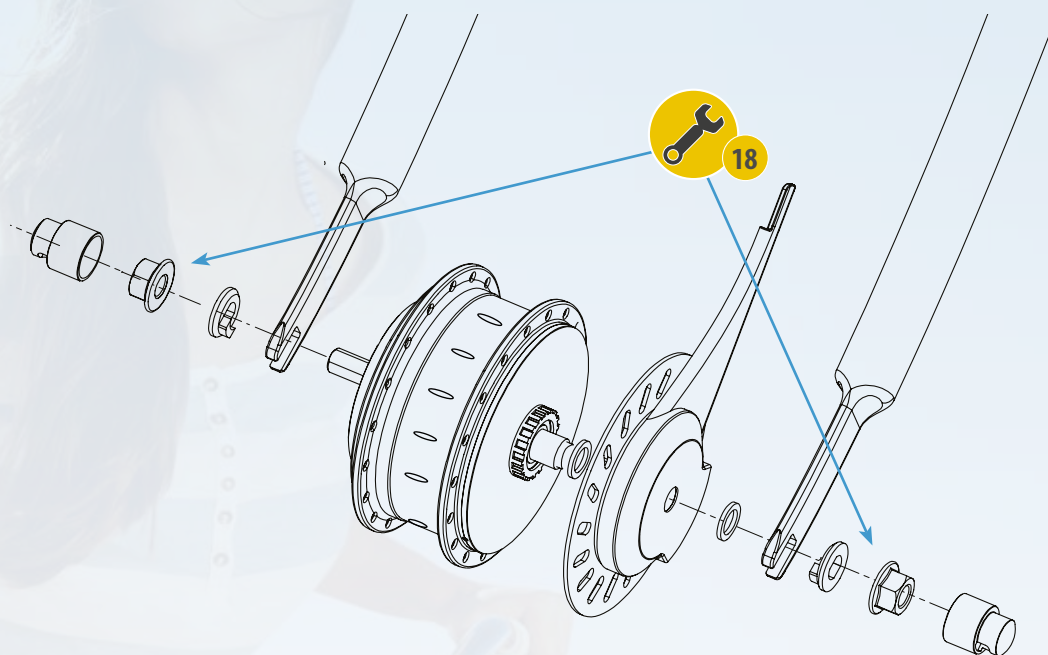
Vergeet bij de montage van de binnen- en buitenband op het voor- of achterwiel niet eerst het velglint te plaatsen!

Don't forget when mounting the tube and tire on the front or rear wheel to use a rim tape!

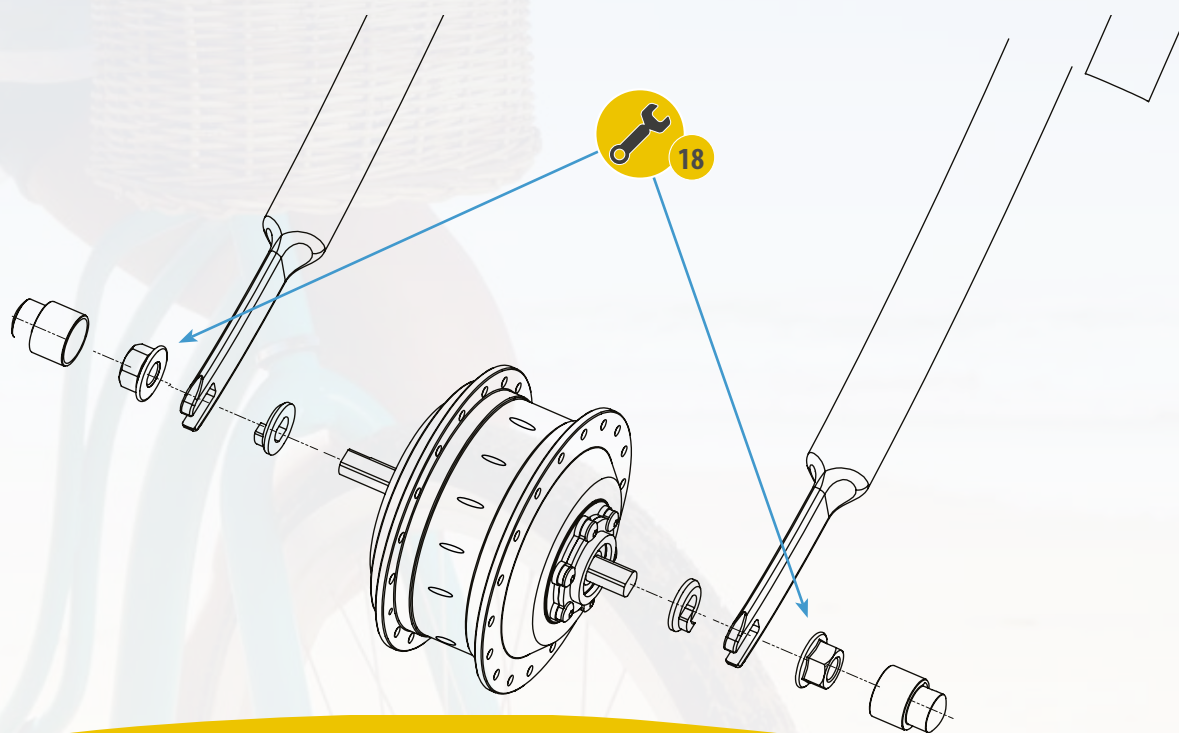


*Makes
you
want
to drive
electric*

MOTOR ROLLERBRAKE

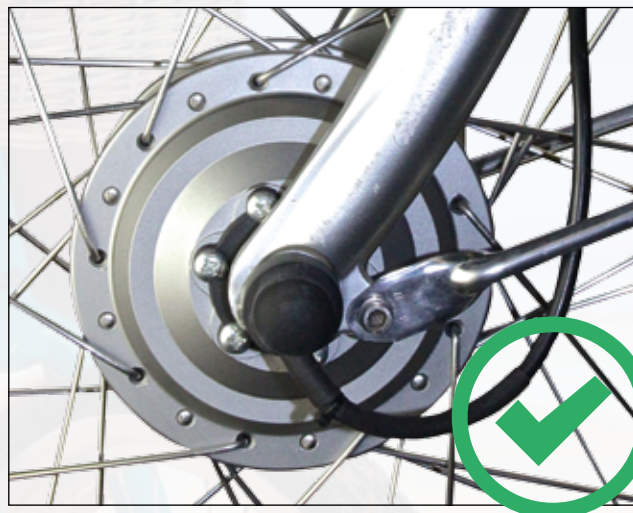
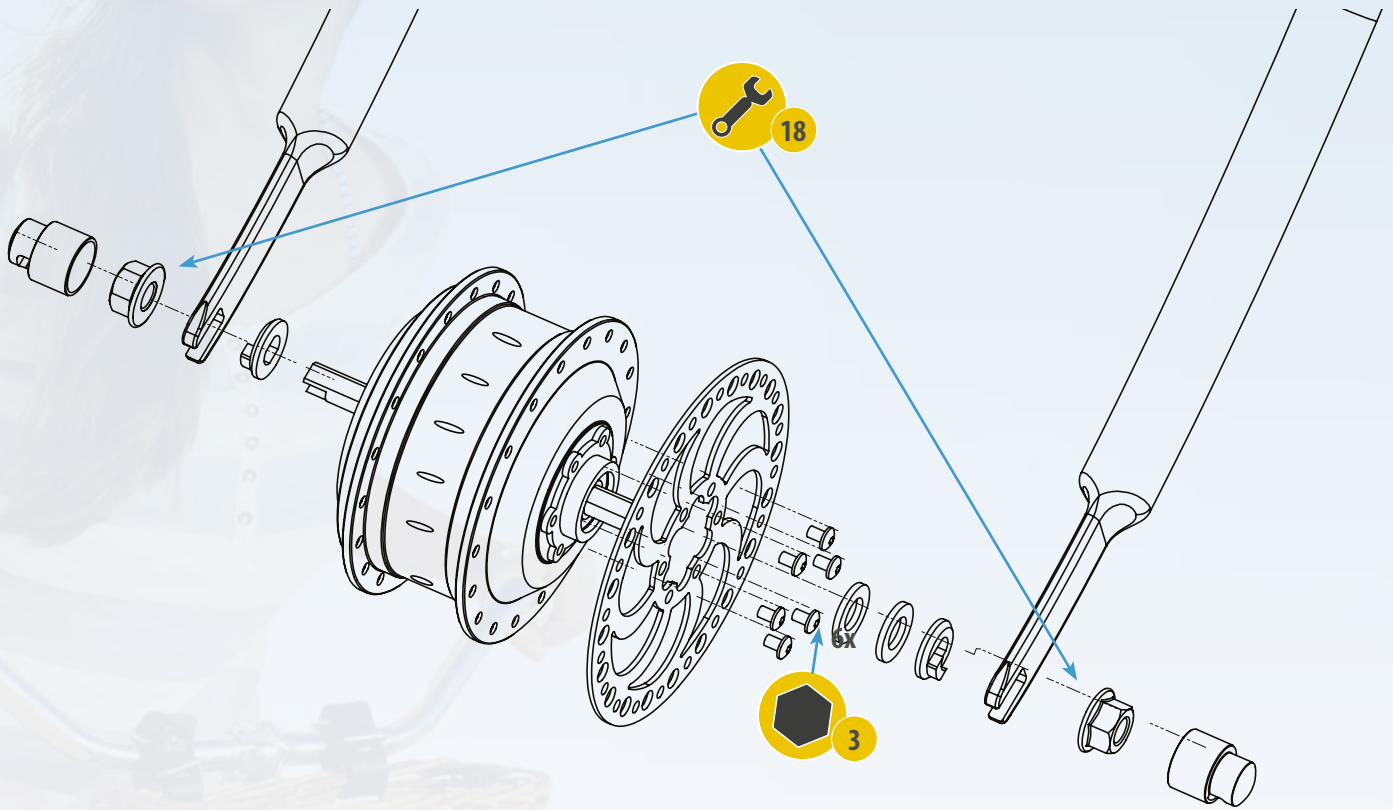


MOTOR VELGREM / V-BRAKE



*Makes
you
want
to drive
electric*

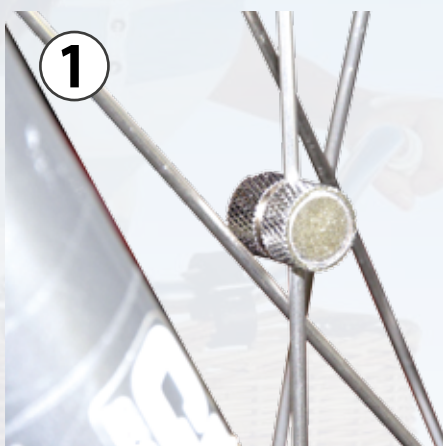
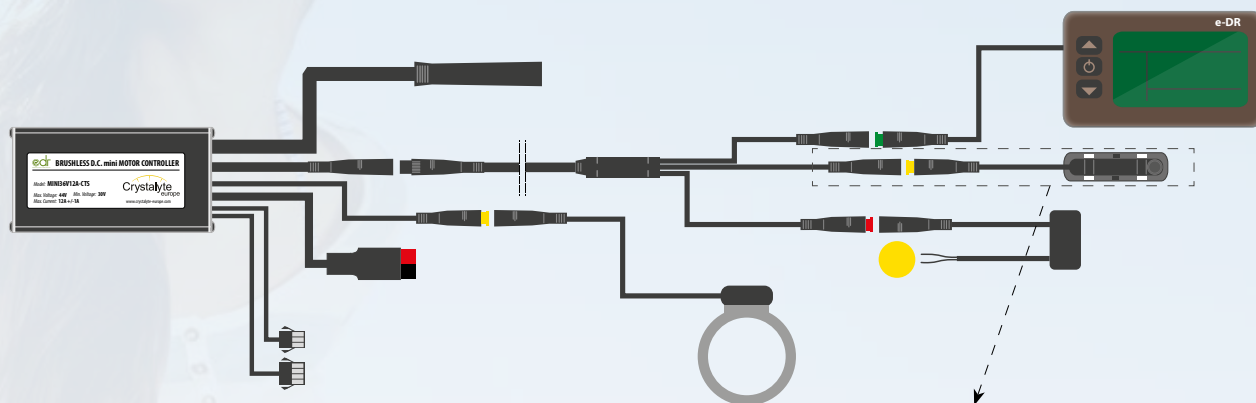
MOTOR SCHIJFREM / DISC BRAKE



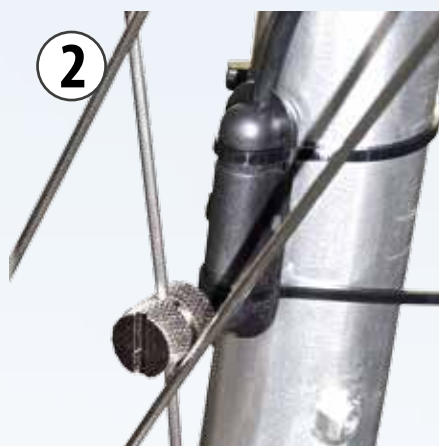
Zorg er voor dat de kabel van de motor langs onder zit.
Make sure that the cable from the motor is at the bottom.

*Makes
you
want
to drive
electric*

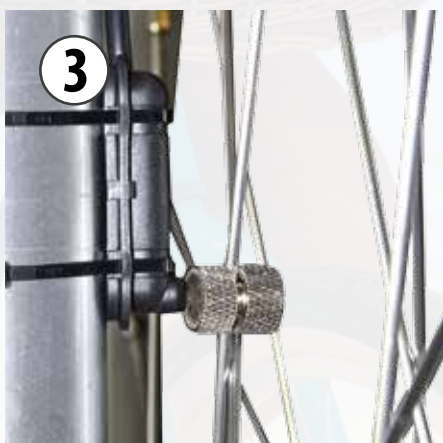
SNELHEIDSSENSOR SPEED SENSOR



1
Plaats het magneetje op 1 van de spaken.
Place the magnet on one of the spokes.



2
Plaats de speedsensor m.b.v. de colsonbandjes
op het wielframe ter hoogte v/h magneetje.
Place the speed sensor with the tie-wraps on the
wheel frame at the height of the magnet.



3
Zorg er voor dat de montage is zoals hier getoond.
Make sure that the assembly is as shown here.



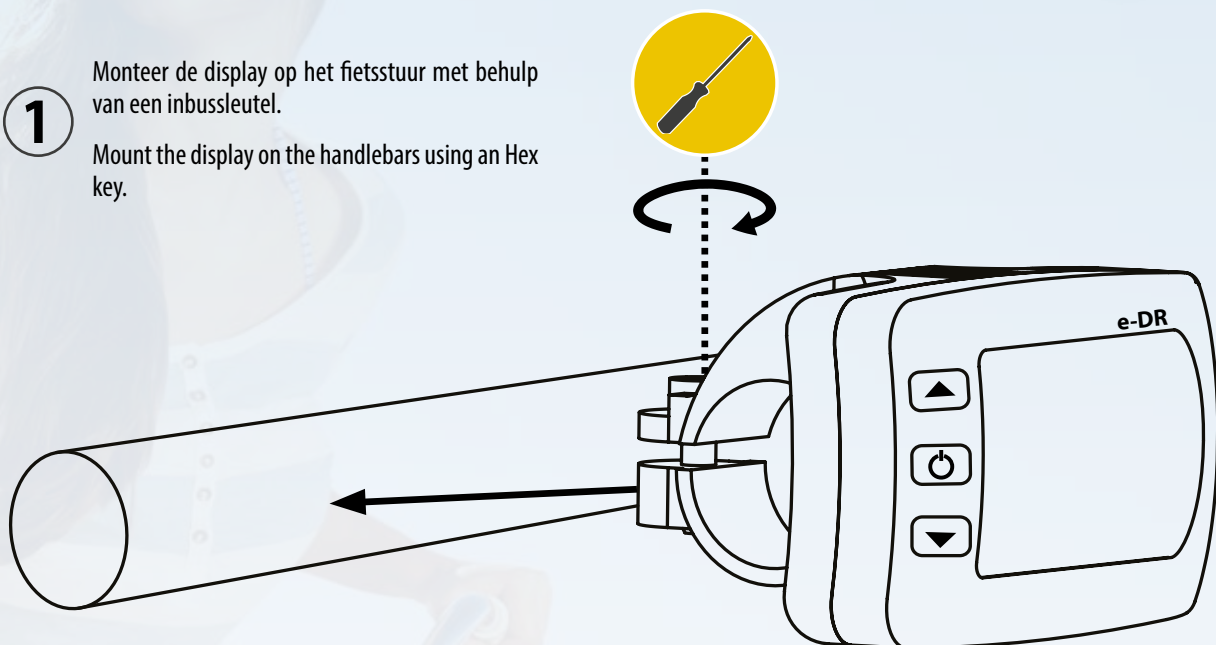
4
Sluit de speed sensor aan op de GELE connector van de kabelboom.
Connect the speed sensor to the YELLOW connector of the wiring loom.

DISPLAY

1

Monteer de display op het fietsstuur met behulp van een inbusleutel.

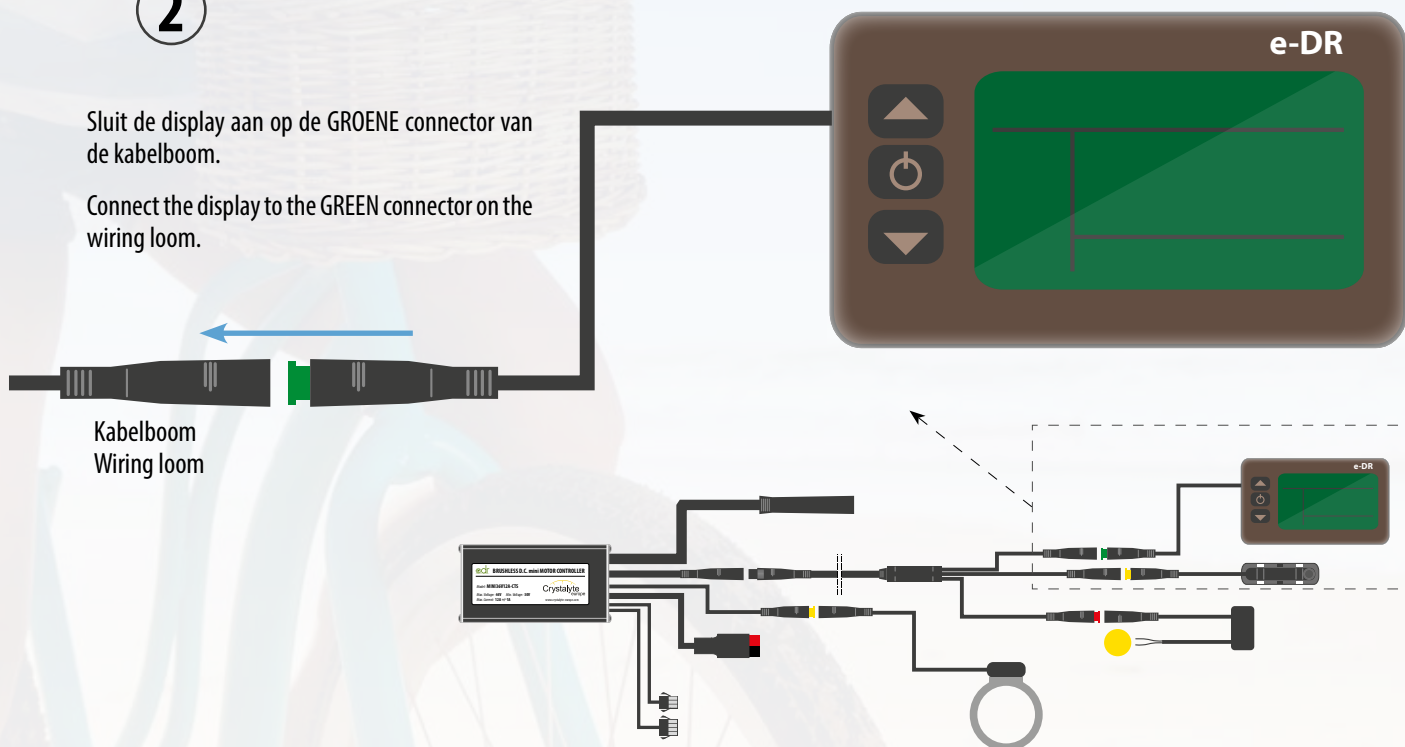
Mount the display on the handlebars using an Hex key.



2

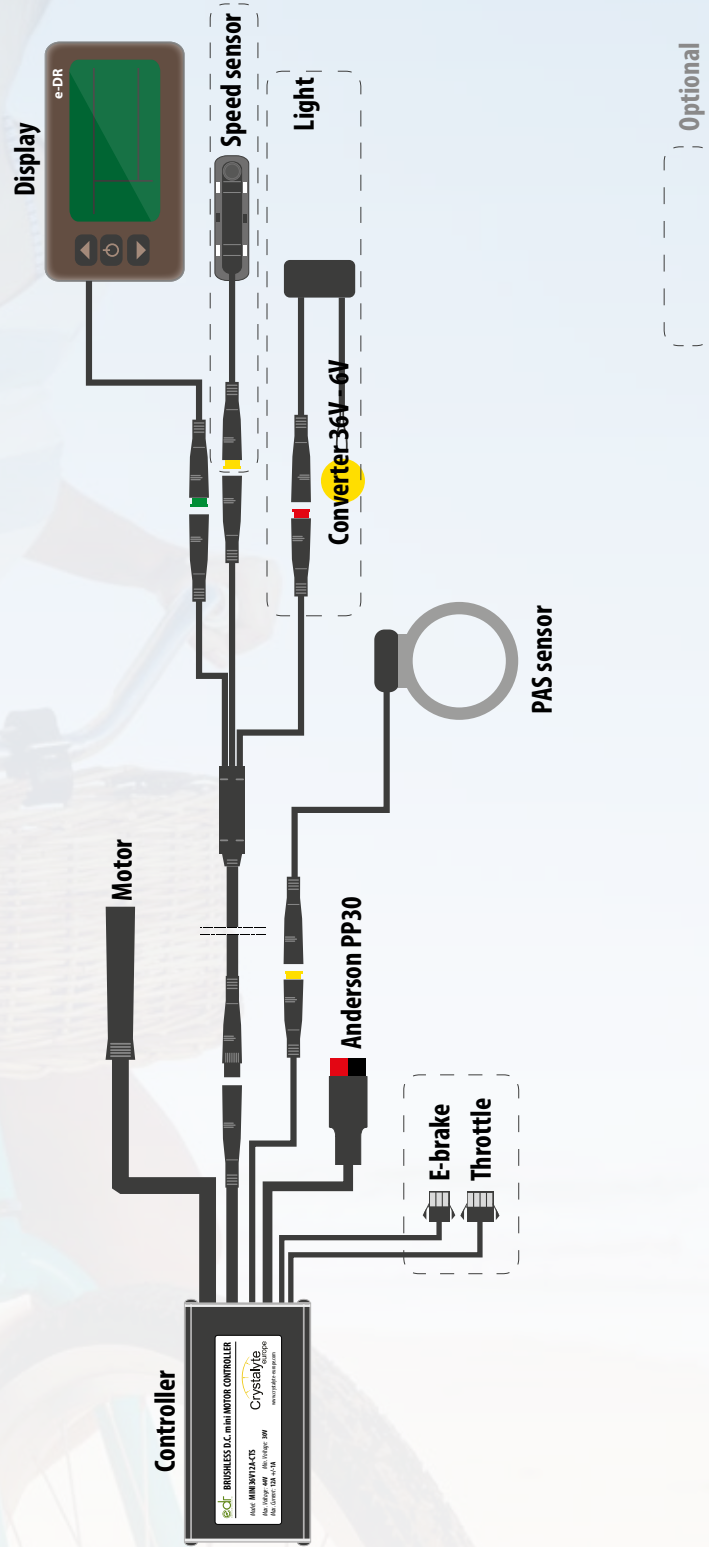
Sluit de display aan op de GROENE connector van de kabelboom.

Connect the display to the GREEN connector on the wiring loom.



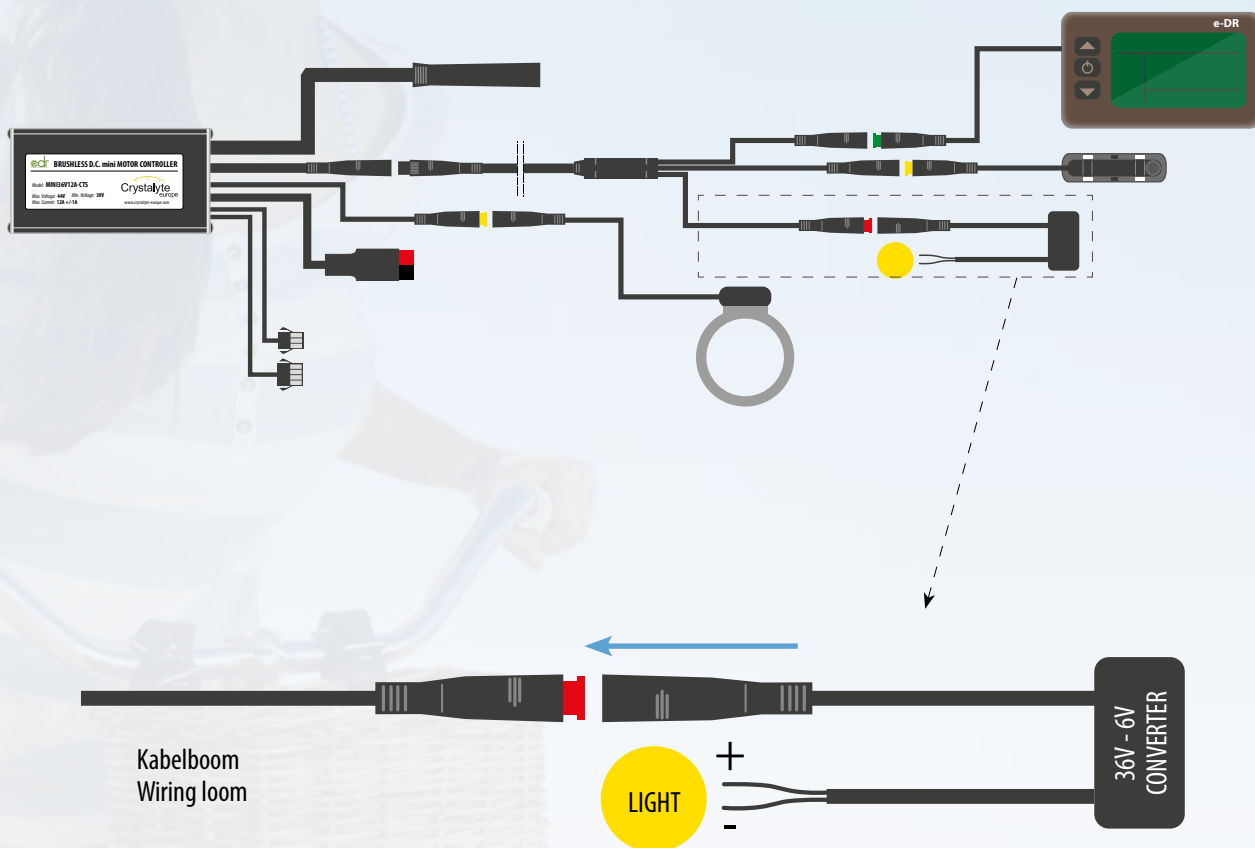
KABELSCHEMA CABLE SCHEME

*Makes
you
want
to drive
electric*



*Makes
you
want
to drive
electric*

OPTIES / OPTIONS VERLICHTING / LIGHTING

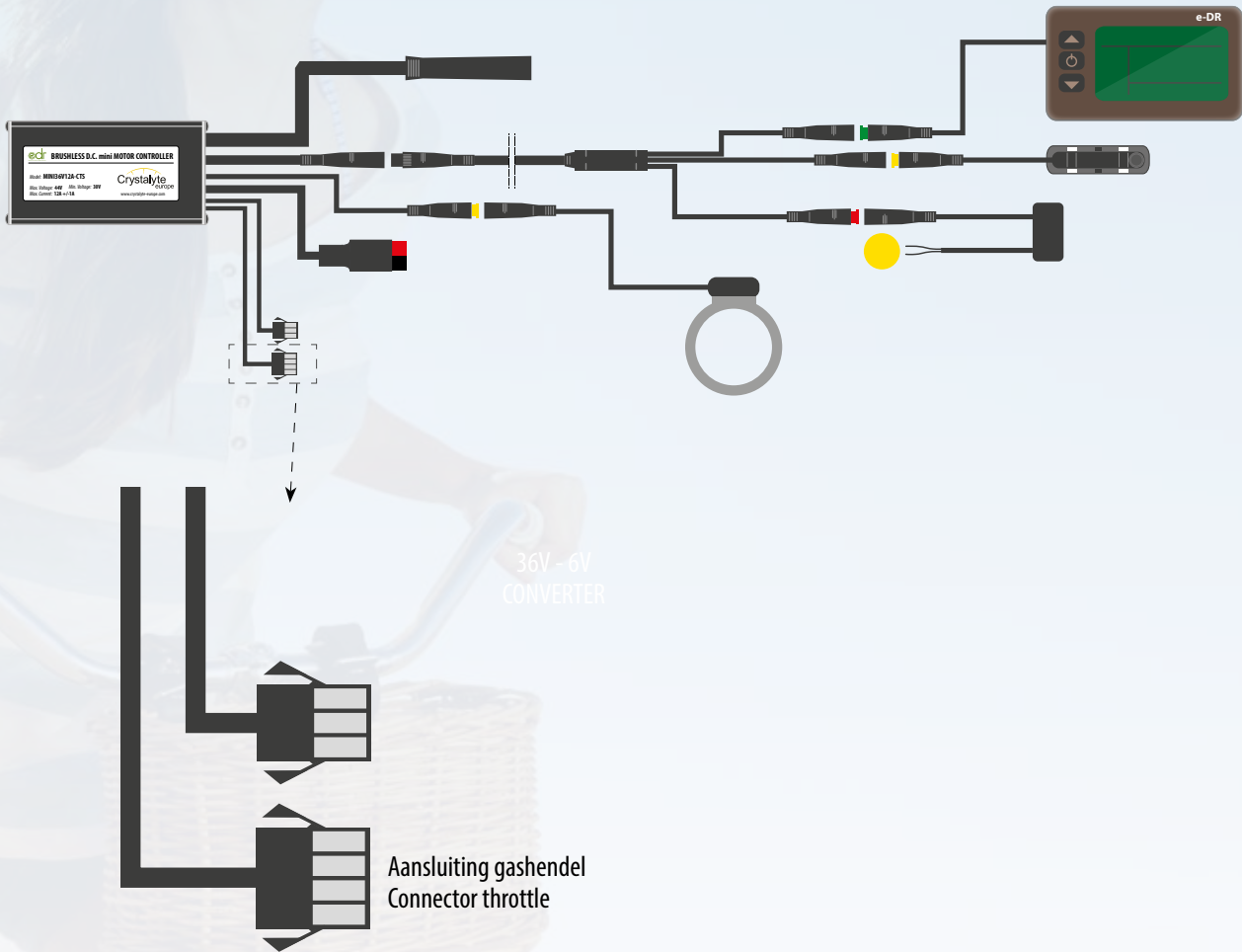


Monteer de converter bij voorkeur onder het voorlicht. Sluit de de converter aan op de RODE connector van de kabelboom.
Open het voorlicht en sluit de + en - pool aan aan het voorlicht.

Mount the converter preferably under the light. Connect the converter to the RED connector of the wiring loom.
Open the light and connect the + and - of the light.

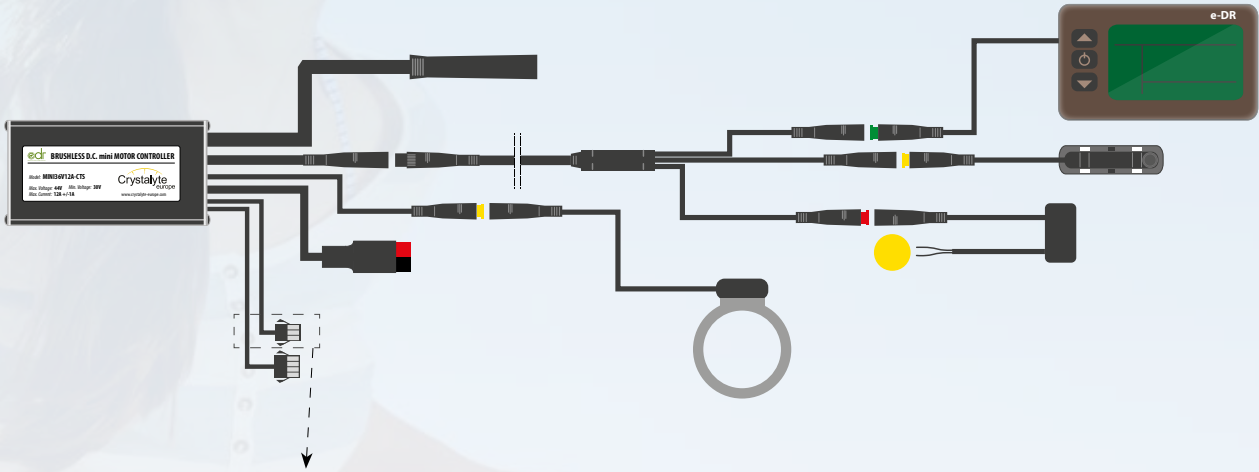
*Makes
you
want
to drive
electric*

OPTIES / OPTIONS GASHENDEL / THROTTLE

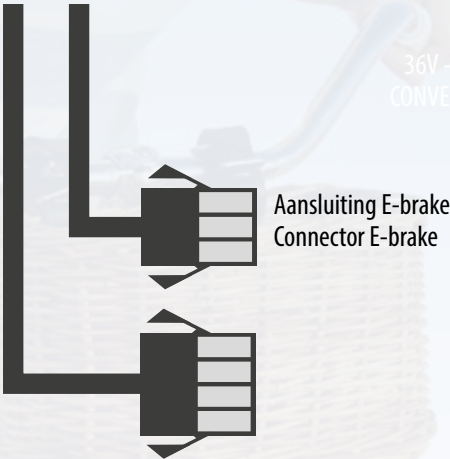


*Makes
you
want
to drive
electric*

OPTIES / OPTIONS E-BRAKES



36V - 6V
CONVERTER



ALGEMENE RICHTLIJNEN

Nacontrole

- Is het wiel is goed aangedraaid en de borging bevestigd?
- Is het stuur vrij te bewegen en komen de kabels niet op spanning?
- Remmen werken naar behoren?
- PAS Sensor en Speed Sensor is goed gemonteerd?
- Bandenspanning is in orde?
- De batterij is geladen en goed vastgezet?
- Alle bekabeling is juist aangesloten op de controller? En de kabels zijn mooi weggewerkt?

Accu opladen

Voordat u gaat fietsen, dient u de batterij geheel op te laden. Gebruik uitsluitend de lader die met de ombouwset wordt meegeleverd. Bij gebruik van andere laders vervalt iedere garantie en kan bovendien ernstige schade aan de batterij en het elektrisch systeem worden veroorzaakt.

- Controleer of de lader geschikt is voor het lokale voltage dat door uw stroomnet wordt geleverd.
- Plaats de stekker in de lader en sluit hem aan op uw batterij.
- Een rood lampje geeft aan dat de batterij wordt geladen.
- Een groen lampje geeft aan dat de batterij is volgeladen.
- De lader schakelt automatisch na het laden uit. De Lithium Polymeer batterij wordt in circa 5,5 uur volledig opgeladen.

Lader- en batterij bescherming

- De batterij en lader hebben een ingebouwde hitesensor. Als de hitte te sterk toeneemt, wordt het systeem automatisch uitgeschakeld zodat er geen schade kan ontstaan.
- Zorg ervoor dat de batterij minimaal eens per maand wordt opgeladen. Anders vervalt de garantie.
- Het opladen van de batterij zorgt voor een langere levensduur, betere prestaties en voorkomt beschadigingen van de batterij.

Hoe sla ik de accu op ?

Het beste is de batterij op kamertemperatuur en op een droge plaats op te slaan. Laad de batterij volledig op voordat je deze opslaat. Wanneer lange tijd niet in gebruik, de batterij eens per maand opladen.

GENERAL GUIDELINES

Checklist

- Front wheel is properly secured?
- Handle bar is free to move, without any tension on the cables?
- Brakes are working correctly?
- Sensor is properly installed?
- Tire pressure is correct?
- Battery is charged and properly secured?
- All cables are connected to the controller unit and are properly and neatly concealed?

Charging the battery

Before you use your bike it is necessary to charge the battery completely. Do not use any other charger than the one provided. Usage of other chargers can cause damage to the battery and the electronic circuit; in which case the warranty expires.

- Make sure the charger provided is suitable for the local voltage.
- Connect the charger to the outlet and the battery.
- A red light means the battery is being charged.
- A green light means the battery is fully charged.
- The charger automatically stops the power supply when the battery is full.

Charger and battery protection

- Both the charger and the battery have a heat sensor built in. When it becomes too much the system automatically shuts down to prevent any damage.
- Make sure the battery is charged at least once a month. If not the warranty expires.
- Charging the battery improves the live span, gives better performance and avoids internal damage to the battery.

How do I store the battery ?

Best to store the battery on room temperature and in a dry place. Charge fully before storing and charge once a month, when not in use.